

## 采集码上传照片的说明

为落实《关于进一步加强高等学校毕业生图像采集信息安全管理工作的通知》（教学服〔2022〕10号），切实保障国家人才信息安全，保护学生个人隐私，学信网将全面启用基于采集码的加密采集传输新模式，说明如下：

**1、时间节点：**基于采集码的采集传输新模式从2022年9月1日起全面启用，基于身份证件的采集传输旧模式2023年1月1日0时彻底关停（不再接收旧模式采集的图像），过渡期间新旧模式均可使用。

**2023年毕业的学生在2022年12月31日前上传：新旧模式均可使用**

**2023年毕业的学生在2023年1月1日0时后上传：新模式（使用采集码）**

**2、采集码查询途径：**学生本人可通过学信网学信档案、学信网微信公众号和学信网手机APP获取本人采集码。如下学信网学信档案获取本人采集码：

### 1、采集码学信档案入口



### 2、采集码测试样例



**3、采集码查询范围：**注册状态为“注册学籍”的继续教育学生和来华留学生；注册状态为“注册学籍”、预计毕业年份为2022、2023年（当前年、当前年+1，

每年元旦自动切换) 的研究生和普通本专科学生。

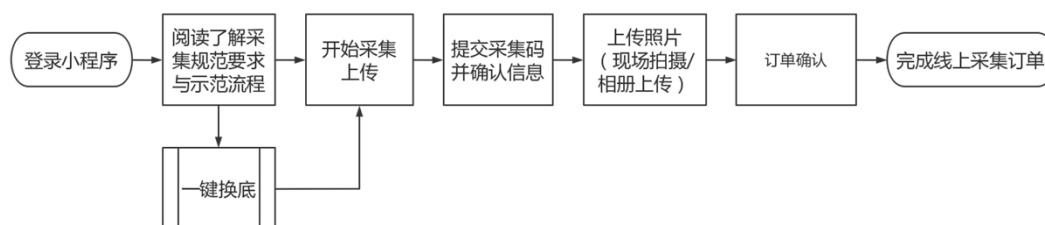
4、加密采集新模式是学信网与采集单位为切实保障毕业生信息安全，保护学生隐私，优化图像采集工作流程，推出的新举措。与采集单位签约的学校，只能在签约单位 APP 上完成采集。

请签约学校，尽早通知学校学生使用微信小程序“锐拍”扫码上传照片，后附小程序操作手册。按学信网的要求，签约学校在籍学生必须在签约单位完成图像采集工作。

5、旧模式已采集上传学信网成功的学生无需重复上传；学生可以登录查询学信网上是否有学历照片来确认采集结果，有照片的无需重复上传，无照片需要采集上传。

## 《“锐拍”小程序操作手册》

### 线上采集流程



学生登录移动端微信“锐拍”小程序后，仔细依次阅读小程序首页中“采集规范及信息标准”、“图像采集要求与示范”以及“图像采集上传流程”内容



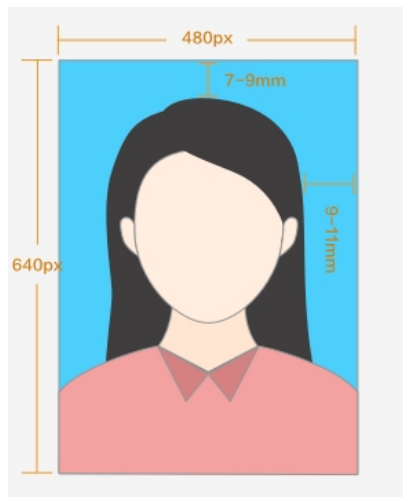
了解采集上传要求后，点击“开始采集上传”进入采集流程。



点击“提交采集码”，调用摄像头或通过相册上传已保存的采集码（学生需要提前登录学信网查看并保存自己的采集码），完成个人学籍信息匹配。然后核对信息，确认无误后点击“确认信息”。



学生需要仔细阅读“照片要求”，点击“我已阅读”后，可选择“现场拍照”或者“相册上传”上传。



建议有照片的学生优先选择“相册上传”直接上传已有电子照片，注意上传照片的原图像素不低于 640\*480，移动缩放图片，确保裁剪框内人像水平居中，左右对称，按图示框出有效区域；

选择拍照上传的学生需要点击“现场拍照”，调用手机后置摄像头（拍摄界面下方正中有“镜头翻转”按钮），建议请他人帮忙拍摄，严格按照“照片要求”及拍照提示完成拍照。

## 照片要求：

1. 使用手机拍照时，请调用后置摄像头拍摄；
2. 请选用纯蓝色背景，面部光线确保均匀充足；
3. 出镜人头部居中，正对镜头，露出眉毛和耳朵，面部无遮挡；
4. 请着装大方得体，切忌妆造过度。



照片上传确认后会自动跳转至“订单确认”界面，学生再次确认相关学籍信息，核对无误后点击“确认订单”（确认后的信息及信息将无法修改）。确认订单后根据提示完成订单支付确认，完成线上采集流程，已完成的订单可在个人中心“我的订单”中查看订单状态。



注：首页的“处理照片（一键换底）”服务支持程序端免费一件换蓝底并裁切大小



## 线上采集流程

按学信网要求，9月1日后我们采用采集码线下批量模式开展采集工作；也可根据签约学校要求，结合当前实际情况“一校一策”开展线下采集工作。